

担い手農業者の6割以上で後継者候補あり
～個人経営は親族内承継、法人経営は親族外承継が多くなる傾向～
＜平成30年上半期農業景況調査関連＞

日本政策金融公庫（略称：日本公庫）農林水産事業は、平成30年7月に実施した「平成30年上半期農業景況調査」において、融資先の担い手農業者^{（注1）}を対象に事業承継に関する調査を行いました。

（注1）認定農業者の経営改善を後押しするスーパーL資金又は新たな取組みを支援する農業改良資金のご融資先

昨今、農業者の後継者不足が懸念されている中、本調査では、担い手農業者の6割以上で後継者の候補がいるという結果となりました。

また、担い手農業者の約半数が「子息・息女」を後継者候補としていること、法人経営の約2割が従業員や第三者を後継者とする親族外承継を予定していることがわかりました。

調査結果のポイントは以下のとおりです。

＜調査結果のポイント＞

○ 個人経営は親族内承継、法人経営は親族外承継の割合が高い（図1）

将来、事業を承継する後継者は誰か聞いたところ、「子息・息女」（51.3%）の回答が最も多く、次いで「親族以外の役員・従業員」「第三者」「他の親族」の順となりました。これらをあわせると62.5%となり、6割以上の担い手農業者で後継者の候補がいることがわかりました。

個人経営と法人経営を比べると、「子息・息女」（個人55.1%、法人43.7%）は個人経営で高く、「親族以外の役員・従業員」（個人1.4%、法人16.0%）は法人経営で高くなっています。特に、稲作（都府県）の法人経営では、「親族以外の役員・従業員」（32.1%）が「子息・息女」（24.4%）を上回るなど、法人経営では親族外承継の割合が高くなる傾向にあります。

売上階層別に見ると、売上規模の大きい経営体ほど後継者候補がいる傾向にあり、「親族以外の役員・従業員」を後継者とする割合も高くなっています。一方で、売上規模の小さい経営体ほど後継者候補が決まっていない（未定・考えていない・探している）割合が大きくなる傾向にあります。

直近3年間の売上高伸び率の階層別にみると、売上高伸び率が高い経営体ほど親族を後継者候補とする割合が高くなっています。

○ 事業承継の課題は、生産技術、経営ノウハウの継承（表1）

事業承継にあたっての課題は、「経営ノウハウの継承」（52.5%）、「生産技術の継承」（47.1%）という回答が多くなりました。

個人経営と法人経営で比較すると、「経営ノウハウの継承」（個人47.0%、法人63.3%）は法人経営で高く、「事業の将来性が不安」（個人43.7%、法人27.8%）は個人経営で高くなっています。

耕種と畜産を比較すると、「事業の将来性が不安」（耕種41.8%、畜産28.0%）は耕種で高く、「贈与税や相続税の発生」（耕種10.0%、畜産20.2%）は畜産経営で高くなっています。

売上階層別に見ると、売上規模の大きい経営体ほど「贈与税や相続税の発生」を課題とする割合が高い傾向にあります。また、「事業の将来性が不安」「承継者がいない」と回答した割合は売上規模が小さい経営体ほど高くなっています。

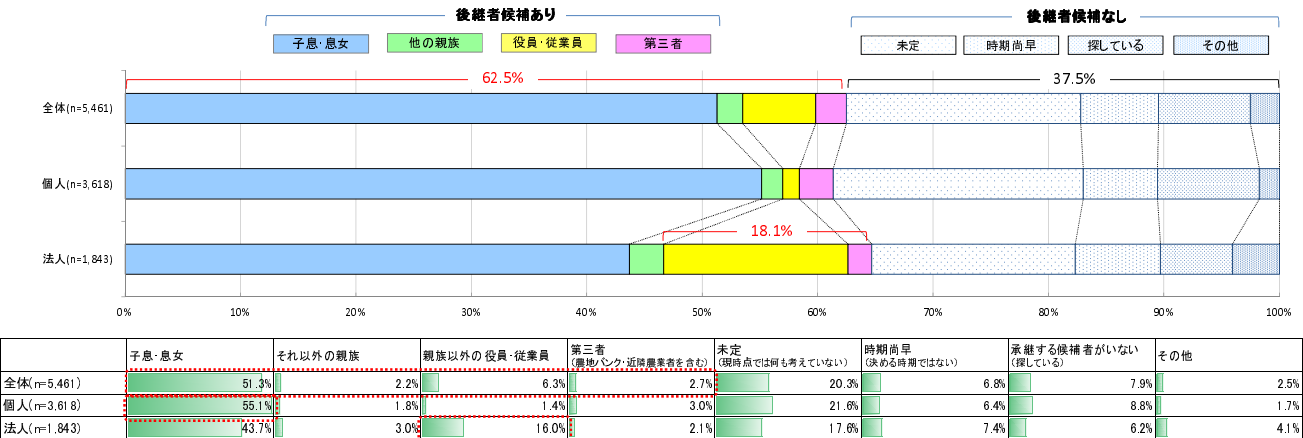
○ 後継者候補がいる経営体は事業承継後の実務面、後継者候補がいない経営体は事業基盤に課題意識（表2）

後継者候補の属性別に、事業承継にあたっての課題をみると、後継者候補がいる経営体は「経営ノウハウの継承」や「生産技術の継承」などの事業承継後の実務面に課題意識があることがうかがえます。一方、後継者候補がいない経営体では、「事業の将来性が不安」など、事業基盤の強化に課題意識があることがうかがえます。

調査時期	平成30年7月
調査方法	往復はがきによる郵送アンケート調査
調査対象	スーパーL資金又は農業改良資金のご融資先のうち20,277先
有効回答数	5,645先（回収率：27.8%）
	稲作（北海道）：535、稲作（都府県）：1,436、畑作：494、露地野菜：475、 施設野菜：466、茶：128、果樹：313、施設花き：143、きのこ：69、 酪農（北海道）：235、酪農（都府県）：224、肉用牛：395、養豚：225、 採卵鶏：112、ブロイラー：65、その他：330

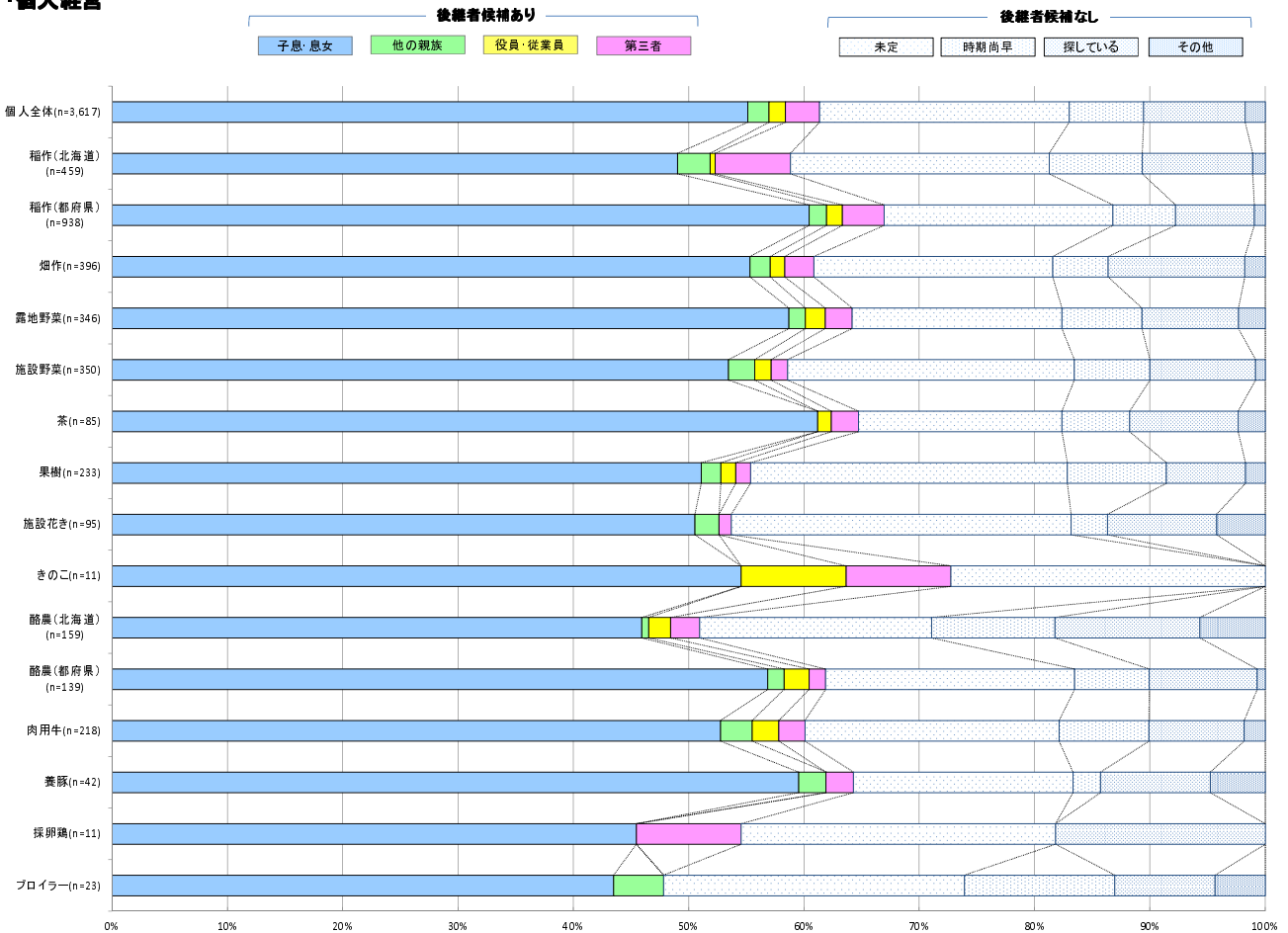
図1 将来事業を承継する人はどなたですか。

(1) 個人・法人別



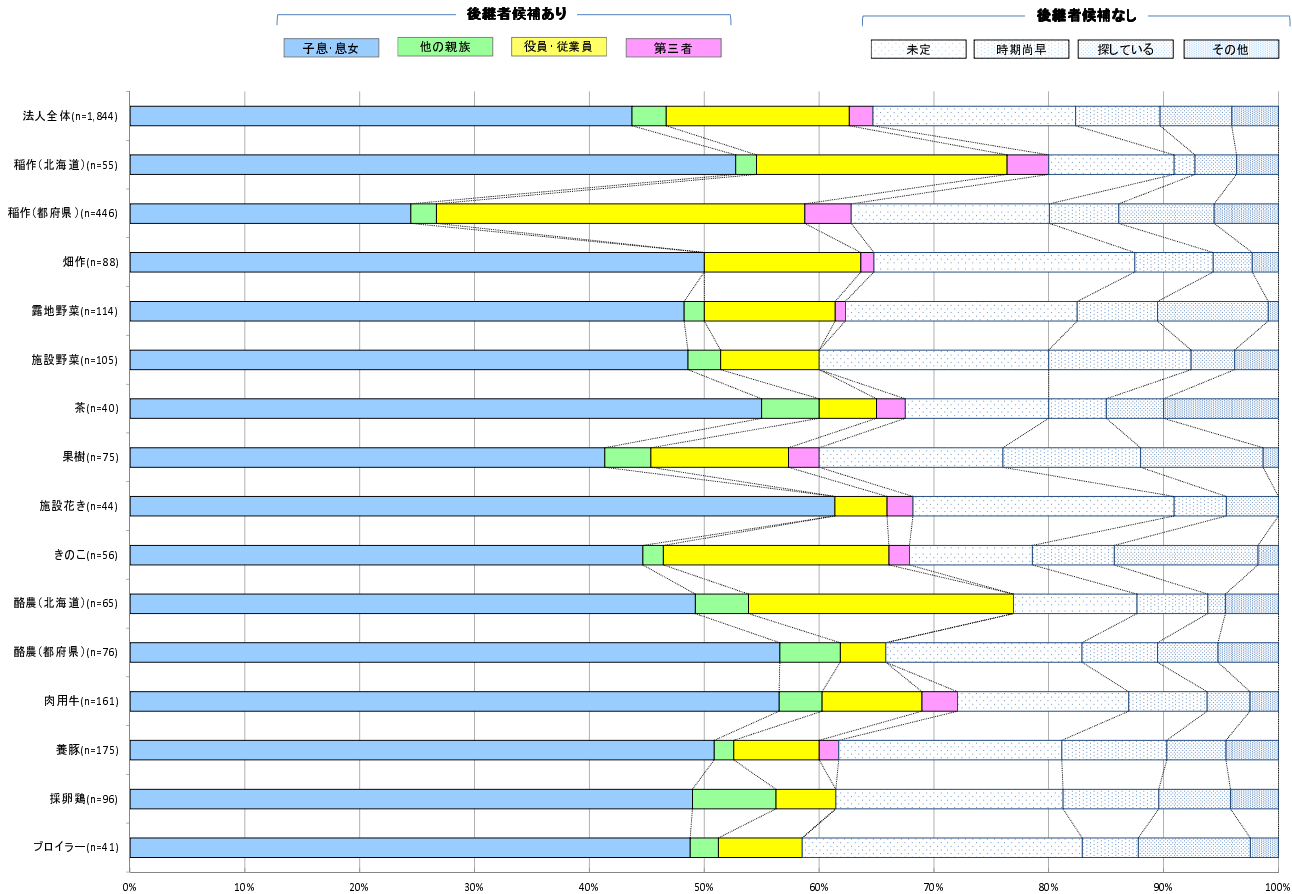
(2) 業種別

・個人経営



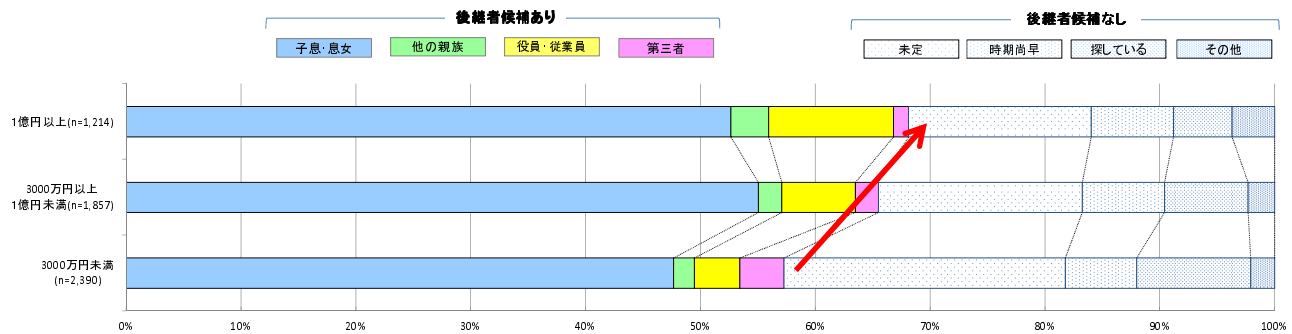
	子息・息女	他の親族	役員・従業員	第三者 (農地バンク・近隣農業者を含む)	未定 (現時点では何も考えていない)	時期尚早 (決める時期ではない)	承継する候補者がいない (探している)	その他
個人全体(n=3,617)	55.1%	1.8%	1.4%	3.0%	21.6%	6.4%	8.8%	1.7%
稲作(北海道)(n=459)	49.0%	2.8%	0.4%	6.5%	22.4%	8.1%	9.6%	1.1%
稲作(都府県)(n=938)	60.4%	1.5%	1.4%	3.6%	19.8%	5.4%	6.8%	1.0%
畑作(n=396)	55.3%	1.8%	1.3%	2.5%	20.7%	4.8%	11.9%	1.8%
露地野菜(n=346)	58.7%	1.4%	1.7%	2.3%	18.2%	6.9%	8.4%	2.3%
施設野菜(n=350)	53.4%	2.3%	1.4%	1.4%	24.9%	6.6%	9.1%	0.9%
茶(n=85)	61.2%	0.0%	1.2%	2.4%	17.6%	5.9%	9.4%	2.4%
果樹(n=233)	51.1%	1.7%	1.3%	1.3%	27.5%	8.6%	6.9%	1.7%
施設花き(n=95)	50.5%	2.1%	0.0%	1.1%	29.5%	3.2%	9.5%	4.2%
きのこ(n=11)	54.5%	0.0%	9.1%	9.1%	27.3%	0.0%	0.0%	0.0%
酪農(北海道)(n=159)	45.9%	0.6%	1.9%	2.5%	20.1%	10.7%	12.6%	5.7%
酪農(都府県)(n=139)	56.8%	1.4%	2.2%	1.4%	21.6%	6.5%	9.4%	0.7%
肉用牛(n=218)	52.8%	2.8%	2.3%	2.3%	22.0%	7.8%	8.3%	1.8%
養豚(n=42)	59.5%	2.4%	0.0%	2.4%	19.0%	2.4%	9.5%	4.8%
採卵鶏(n=11)	45.5%	0.0%	0.0%	9.1%	27.3%	0.0%	18.2%	0.0%
プロイラー(n=23)	43.5%	4.3%	0.0%	0.0%	26.1%	13.0%	8.7%	4.3%

法人経営



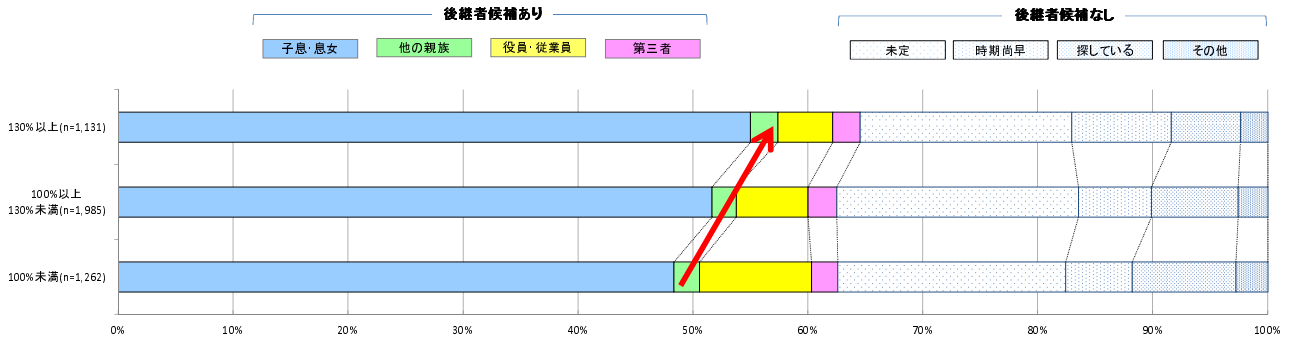
	子息・息女	それ以外の親族	親族以外の役員・従業員	第三者 (農地/ベンク・近隣農業者を含む)	未定 (現時点では何も考えていない)	時期尚早 (決める時期ではない)	承継する候補者がいない (探している)	その他
法人全体(n=1,844)	43.7%	3.0%	15.9%	2.1%	17.6%	7.4%	6.2%	4.1%
稲作(北海道)(n=55)	52.7%	1.8%	21.8%	3.6%	10.9%	1.8%	3.6%	3.6%
稲作(都府県)(n=446)	24.4%	2.2%	32.1%	4.0%	17.3%	6.1%	8.3%	5.6%
畑作(n=88)	50.0%	0.0%	13.6%	1.1%	22.7%	6.8%	3.4%	2.3%
露地野菜(n=114)	48.2%	1.8%	11.4%	0.9%	20.2%	7.0%	9.6%	0.9%
施設野菜(n=105)	48.6%	2.9%	8.6%	0.0%	20.0%	12.4%	3.8%	3.8%
茶(n=40)	55.0%	5.0%	5.0%	2.5%	12.5%	5.0%	5.0%	10.0%
果樹(n=75)	41.3%	4.0%	12.0%	2.7%	16.0%	12.0%	10.7%	1.3%
施設花き(n=44)	61.4%	0.0%	4.5%	2.3%	22.7%	4.5%	4.5%	0.0%
きのこ(n=56)	44.6%	1.8%	19.6%	1.8%	10.7%	7.1%	12.5%	1.8%
酪農(北海道)(n=65)	49.2%	4.6%	23.1%	0.0%	10.8%	6.2%	1.5%	4.6%
酪農(都府県)(n=76)	56.6%	5.3%	3.9%	0.0%	17.1%	6.6%	5.3%	5.3%
肉用牛(n=161)	56.5%	3.7%	8.7%	3.1%	14.9%	6.8%	3.7%	2.5%
養豚(n=175)	50.9%	1.7%	7.4%	1.7%	19.4%	9.1%	5.1%	4.6%
採卵鶏(n=96)	49.0%	7.3%	5.2%	0.0%	19.8%	8.3%	6.3%	4.2%
ブロイラー(n=41)	48.8%	2.4%	7.3%	0.0%	24.4%	4.9%	9.8%	2.4%

(3) 売上階層別



	子息・息女	それ以外の親族	親族以外の役員・従業員	第三者 (農地/ベンク・近隣農業者を含む)	未定 (現時点では何も考えていない)	時期尚早 (決める時期ではない)	承継する候補者がいない (探している)	その他
1億円以上(n=1,214)	52.6%	3.3%	10.9%	1.3%	15.9%	7.2%	5.1%	3.7%
3000万円以上 1億円未満(n=1,857)	55.0%	2.0%	6.4%	2.0%	17.8%	7.2%	7.3%	2.3%
3000万円未満 (n=2,390)	47.7%	1.8%	4.0%	3.8%	24.5%	6.2%	9.9%	2.1%

(4) 売上高伸び率別



	子息・息女	それ以外の親族	親族以外の役員・従業員	第三者 (農地バンク・近隣農業者を含む)	未定 (現時点では何も考えていない)	時期尚早 (決める時期ではない)	承継する候補者がいない (探している)	その他
130%以上(n=1,131)	55.0%	2.4%	4.8%	2.4%	18.4%	8.7%	6.0%	2.4%
100%以上 130%未満(n=1,985)	51.6%	2.1%	6.2%	2.5%	21.0%	6.3%	7.6%	2.6%
100%未満(n=1,262)	48.3%	2.2%	9.7%	2.3%	19.8%	5.8%	9.0%	2.8%

表1 事業承継をする際に課題となることは何ですか。(複数回答可)

(1) 個人・法人別、業種別

業種別	経営ノウハウの継承	生産技術の継承	承継者育成の時間的余裕	相談する場所がわからない	事業の将来性が不安	関係者(親族・従業員等)の理解が得られない	承継者が買取資金を確保できない	承継者との間に資産に対する評価に相違がある	贈与税や相続税の発生	承継者がいない	その他
全体(n=5,461)	52.5	47.1	17.8	2.3	38.3	1.9	4.5	2.2	12.4	13.8	5.8
個人(n=3,618)	47.0	47.3	16.4	2.5	43.7	2.0	4.3	2.1	12.4	16.2	5.3
法人(n=1,843)	63.3	46.7	20.4	1.9	27.8	1.6	4.8	2.2	12.3	9.1	6.8
耕種(n=3,938)	51.4	48.8	18.1	2.3	41.8	1.9	3.8	1.9	10.0	14.6	5.8
畜産(n=1,214)	55.6	42.3	16.2	2.2	28.0	1.8	6.5	3.2	20.2	11.9	6.0

(2) 売上階層別

売上階層	経営ノウハウの継承	生産技術の継承	承継者育成の時間的余裕	相談する場所がわからない	事業の将来性が不安	関係者(親族・従業員等)の理解が得られない	承継者が買取資金を確保できない	承継者との間に資産に対する評価に相違がある	贈与税や相続税の発生	承継者がいない	その他
1億円以上(n=1,214)	59.1	42.3	16.1	2.4	23.0	1.6	5.4	2.1	19.2	6.9	5.8
3000万円以上1億円未満(n=1,857)	55.0	48.5	18.7	2.6	37.9	1.8	3.8	1.8	11.7	12.2	5.1
3000万円未満(n=2,390)	42.0	43.8	16.2	1.8	42.7	1.9	4.1	2.3	8.3	17.2	5.9

表2 後継者候補 属性別の課題

承継候補者の回答	経営ノウハウの継承	生産技術の継承	承継者育成の時間的余裕	相談する場所がわからない	事業の将来性が不安	関係者(親族・従業員等)の理解が得られない	承継者が買取資金を確保できない	承継者との間に資産に対する評価に相違がある	贈与税や相続税の発生	承継者がいない	その他
子息・息女(n=2,800)	59.9	53.2	16.3	1.9	37.2	0.9	4.0	2.1	17.2	0.4	4.4
それ以外の親族(n=121)	56.2	49.6	24.8	0.0	29.8	4.1	8.3	1.7	10.7	2.5	5.8
親族以外の役員・従業員(n=346)	65.0	45.4	23.7	1.7	25.4	1.2	6.4	2.9	3.5	4.6	7.8
第三者(農地バンク・近隣農業者を含む)(n=145)	31.0	24.1	17.2	3.4	40.7	4.8	15.9	6.2	11.0	21.4	9.0
未定(現時点では何も考えていない)(n=1,108)	32.6	34.7	15.5	2.7	41.7	2.4	2.4	1.0	6.2	26.1	5.3
時期尚早(決める時期ではない)(n=689)	45.0	41.5	17.6	1.6	36.9	2.4	3.5	2.4	8.4	10.0	7.0
承継する候補者がいない(探している)(n=434)	21.9	21.9	14.7	3.7	27.0	3.7	4.8	1.8	3.2	70.3	3.2
その他(n=138)	37.7	32.6	17.4	0.7	18.1	1.4	1.4	2.2	4.3	18.1	23.2