

2014年7月23日
株式会社日本政策金融公庫
中小企業事業本部
保険企画部

第181回 信用保証利用企業動向調査結果の概要

(2014年4～6月期実績、2014年7～9月期見通し)

**[概況] 信用保証利用企業の資金繰りは、改善傾向に一服感がみられる
～景況は一時的に悪化しているが、先行きについては持ち直しの見込み～**

- | | |
|--------|--|
| 【金融関連】 | ○ 資金繰りD. I. は、マイナス幅がやや拡大し、6期ぶりに悪化した。 |
| | ○ 借入難易感D. I. は、マイナス幅がやや縮小した。 |
| | ○ 今期(14年4～6月)に借入を実施した企業の割合は、やや減少した。 |
| 【保証利用】 | ○ 今期に借入を実施した企業のうち、保証を利用した企業の割合は、やや増加した。 |
| | ○ 保証利用要請D. I. の次期見込みはやや低下した。 |
| | ※ 保証利用要請D. I. ・ ・ 金融機関による保証利用要請が「強くなると思う」企業の割合－「弱くなると思う」企業の割合。 |
| 【生産等】 | ○ 生産・売上げD. I. は、マイナス水準に転じ、6期ぶりに大幅に悪化した。先行きについては、持ち直しが見込まれる。 |
| | ○ 採算D. I. は、マイナス幅が拡大し、6期ぶりに悪化した。先行きについては、持ち直しが見込まれる。 |

＜調査の要領＞	調査時点	2014年6月中旬
	調査対象	9地域(北海道、宮城、東京、愛知、石川、大阪、広島、香川、福岡)の信用保証協会利用先 14,000企業を対象としており、 回答企業の約8割が従業員20人以下の小規模企業 となっています。
	有効回答企業数	3,983企業
	回答率	28.5%

＜お問い合わせ先＞

日本政策金融公庫 中小企業事業本部 保険企画部 Tel:03-3270-2385(担当: 楠木、櫛木)
〒100-0004 東京都千代田区大手町1-9-4 大手町フィナンシャルシティノースタワー

本資料は日本銀行内金融記者クラブ、経済産業記者会に同時配布しております。

第181回 信用保証利用企業動向調査 (2014年4～6月期実績、2014年7～9月期見通し)

＜ 業種別・規模別回答数 ＞

信用保証利用企業の資金繰りは、改善傾向に一服感がみられる

— 景況は一時的に悪化しているが、先行きについては持ち直しの見込み —

【金融関連】

- 資金繰りD. I. は、マイナス幅がやや拡大し、6期ぶりに悪化。
- 借入難易感D. I. は、マイナス幅がやや縮小。
- 今期(14年4～6月)に借入を実施した企業の割合は、やや減少。

【保証利用】

- 今期に借入を実施した企業のうち、保証を利用した企業の割合は、やや増加。
- 次期における保証利用要請D. I. は、やや低下。
※保証利用要請D. I. は、金融機関による保証利用要請が「強くなると思う」企業の割合－「弱くなると思う」企業の割合

【生産等】

- 生産・売上げD. I. は、マイナス水準に転じ、6期ぶりに大幅に悪化。先行きについては、持ち直しの見込み。
- 採算D. I. は、マイナス幅が拡大し、6期ぶりに悪化。先行きについては、持ち直しの見込み。

業種別	区 分	サンプル数	回答数	構成比	回答率
業種別	製造業	2,938	914	22.9	31.1
	内需関連製造業	1,203	373	9.4	31.0
	食 料 品	423	124	3.1	29.3
	織 維 品	407	113	2.8	27.8
	木 材・家 具	373	136	3.4	36.5
	機械金属関連製造業	1,735	541	13.6	31.2
	機 械	611	212	5.3	34.7
	電 気 機 器	342	109	2.7	31.9
	金 属	782	220	5.5	28.1
	非製造業	11,062	3,069	77.1	27.7
建設業	3,608	1,035	26.0	28.7	
卸売業	2,586	785	19.7	30.4	
小売業	2,211	576	14.5	26.1	
サービス業	2,657	673	16.9	25.3	
規模別	0～20人	—	3,160	79.3	—
	0～2人	—	652	16.4	—
	3～5人	—	969	24.3	—
	6～20人	—	1,539	38.6	—
	21人以上	—	631	15.8	—
	21～50人	—	461	11.6	—
	51人以上	—	170	4.3	—
	不 明	—	192	4.8	—
	合 計	14,000	3,983		28.5

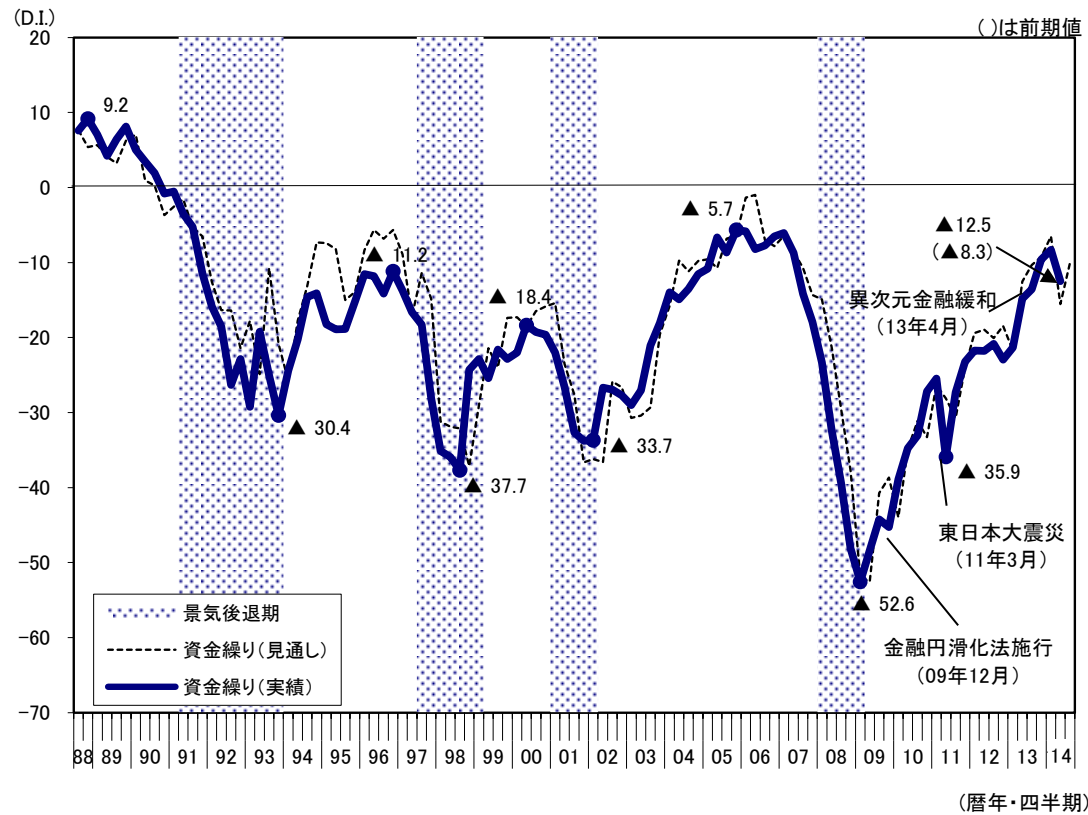
(1) 資金繰り

・資金繰りD.I. は、マイナス幅がやや拡大し、6期ぶりに悪化した。

		2013/4-6	7-9	10-12	2014/1-3	4-6	7-9
資金繰りD.I.	実績	▲ 14.8	▲ 13.6	▲ 9.6	▲ 8.3	▲ 12.5	
	見通し	▲ 12.5	▲ 10.3	▲ 9.3	▲ 6.5	▲ 15.5	▲ 10.1

(注) 前期比。資金繰りD.I.は、「好転」企業の割合-「悪化」企業の割合。季節調整値。

資金繰りD.I. (季節調整値)の推移



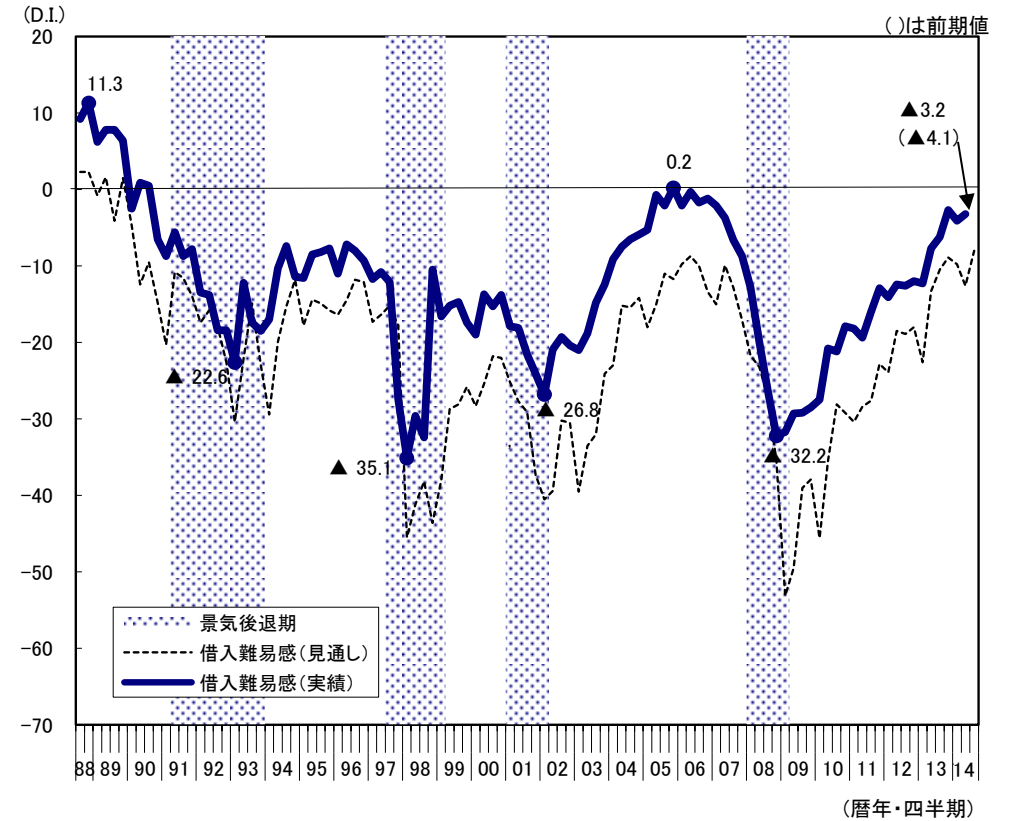
(2) 借入難易感

・借入難易感D.I. は、マイナス幅がやや縮小した。

		2013/4-6	7-9	10-12	2014/1-3	4-6	7-9
借入難易感D.I.	実績	▲ 7.7	▲ 6.2	▲ 2.7	▲ 4.1	▲ 3.2	
	見通し	▲ 13.3	▲ 10.5	▲ 8.9	▲ 9.8	▲ 12.6	▲ 8.0

(注) 前期比。借入難易感D.I.は、「容易」企業の割合-「困難」企業の割合。原数値。

借入難易感D.I.の推移



(3) 借入れ状況

・今期(14年4~6月)に借入を実施した企業の割合は、やや減少した。
従業員規模別にみると、「21人以上」の企業層については、上昇した。

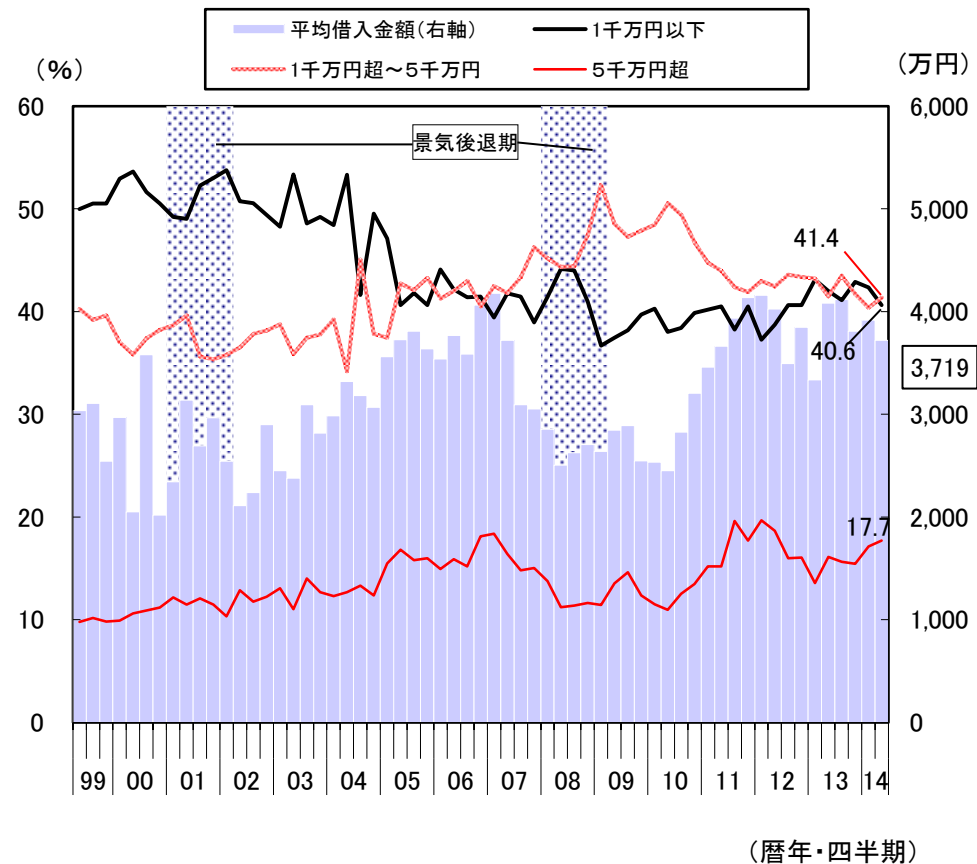
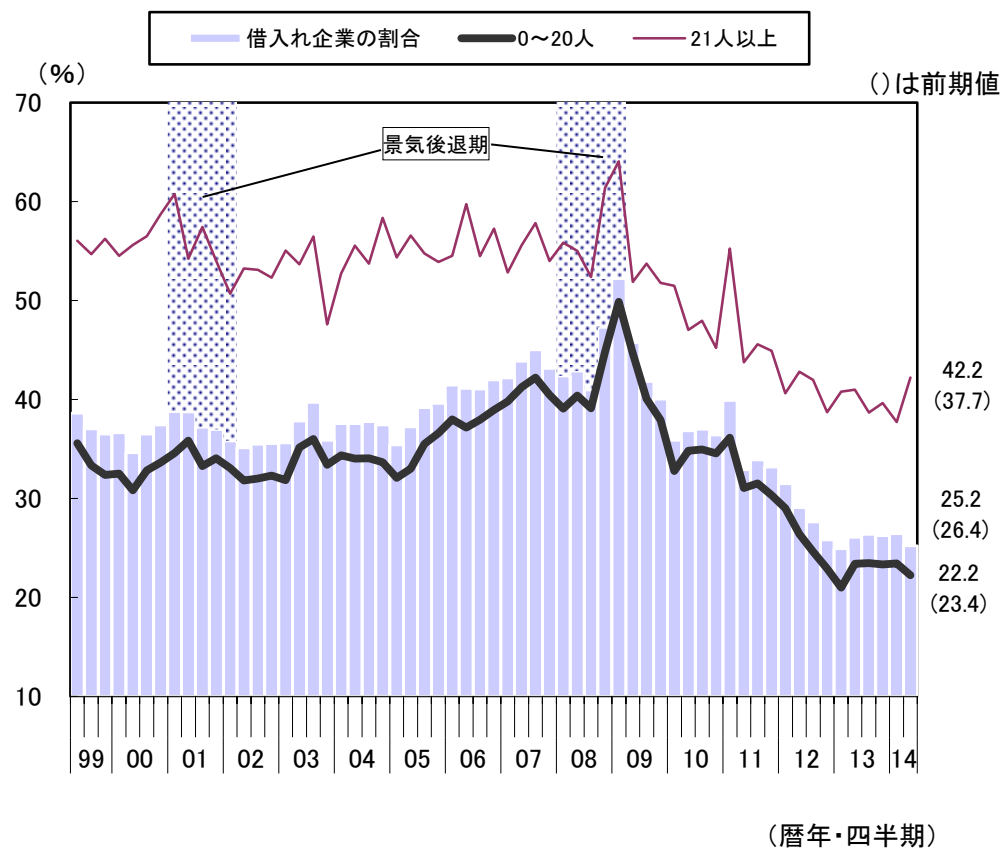
・一社あたりの借入金額別構成比は、「1千万円以下」がやや減少した。

① 借入を実施した企業の割合(季節調整値)

	2013/4-6	7-9	10-12	2014/1-3	4-6
借入れ企業の割合	26.1	26.4	26.2	26.4	25.2
0-20人	23.4	23.4	23.3	23.4	22.2
21人以上	41.0	38.7	39.6	37.7	42.2

② 一社あたりの借入金額別構成比(季節調整値)

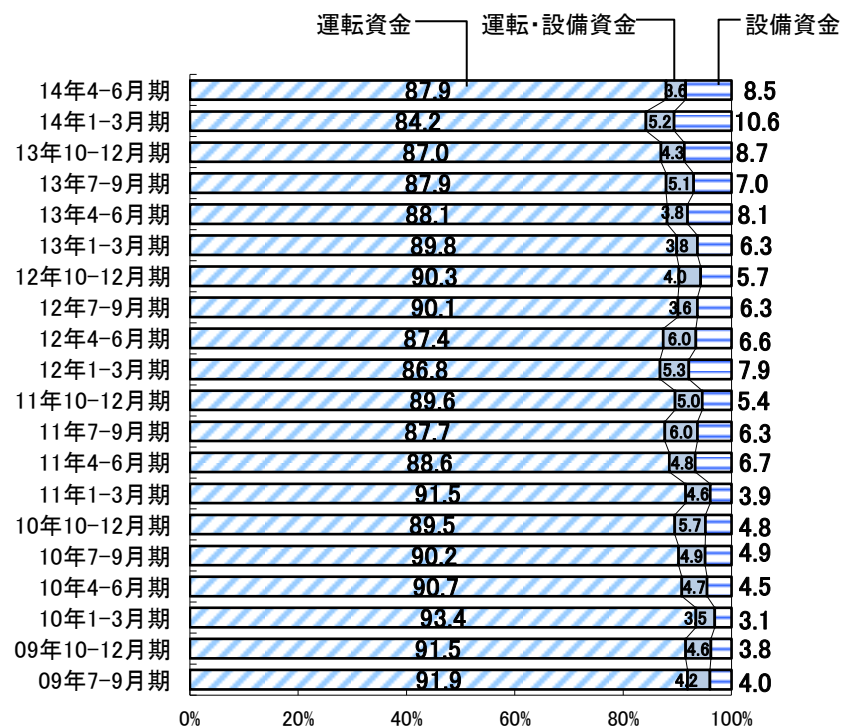
	2013/4-6	7-9	10-12	2014/1-3	4-6
1千万円以下	42.0	41.1	42.9	42.4	40.6
1千万円超~5千万円	41.5	43.5	41.7	40.4	41.4
5千万円超	16.1	15.6	15.5	17.1	17.7



(注)「借入」は、信用保証を利用した借入と信用保証を利用していない借入を合計したものである。

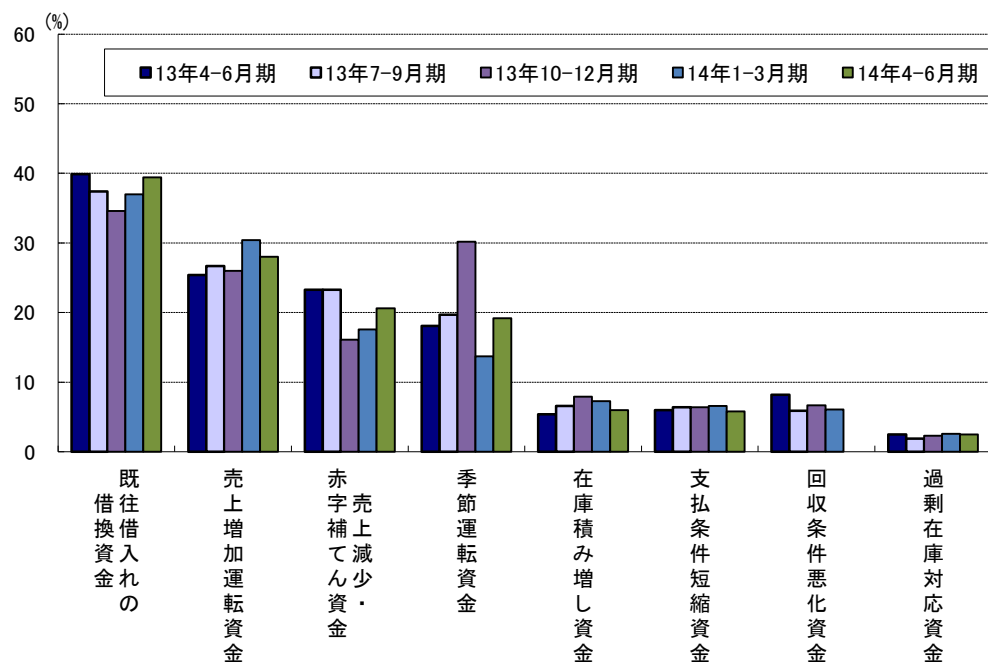
- ・資金使途については、運転資金の割合がやや増加し、設備資金の割合がやや減少した。
- ・運転資金の内訳では、「既往借入れの借換資金」及び「売上減少・赤字補てん資金」の割合がやや増加した。

③-1 資金使途の構成



③-2 運転資金の内訳

(原数値)	既往借入れの借換資金	売上増加運転資金	売上減少・赤字補てん資金	季節運転資金	在庫積み増し資金	支払条件短縮資金	回収条件悪化資金	過剰在庫対応資金
14年 4-6月期	39.4	28.0	20.6	19.2	6.0	5.8	6.0	2.5
14年 1-3月期	37.0	30.4	17.6	13.7	7.3	6.6	6.1	2.6
13年 10-12月期	34.6	26.0	16.1	30.2	7.9	6.4	6.7	2.3
13年 7-9月期	37.4	26.7	23.3	19.7	6.6	6.4	5.9	1.9
13年 4-6月期	39.9	25.4	23.3	18.1	5.4	6.0	8.2	2.5



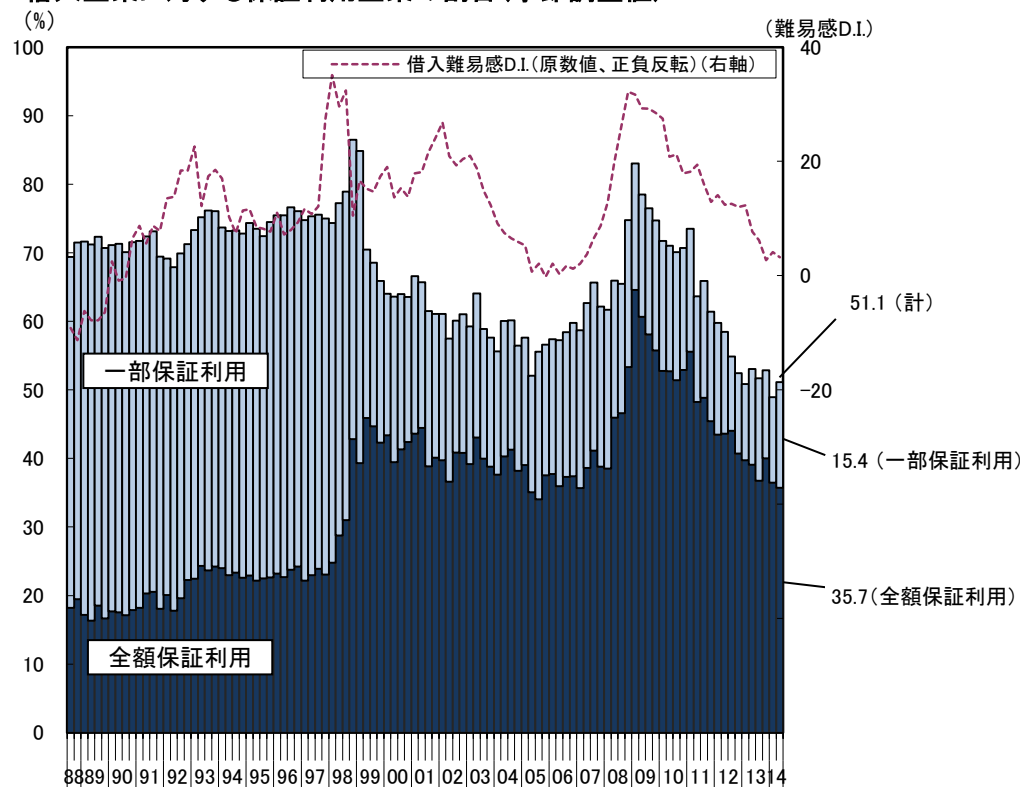
(注) 1.複数回答のため、合計は100を超える。
2.「資金使途」は、信用保証を利用した借入と信用保証を利用していない借入を合計した借入金に係るものである。

(4) - 1 保証利用状況

- ・今期に借入を実施した企業のうち、保証を利用した企業の割合は、やや増加した。
- ・保証利用割合別にみると、「一部利用」の割合がやや増加した。

	2013/4-6	7-9	10-12	2014/1-3	4-6
保証利用企業の割合	53.0	51.7	52.9	48.9	51.1
全額利用	39.1	36.8	40.0	36.5	35.7
一部利用	14.0	14.9	12.9	12.4	15.4
プロパーのみ利用企業の割合	47.0	48.3	47.1	51.1	48.9

借入企業に対する保証利用企業の割合(季節調整値)



(暦年・四半期)

(4) - 2 金融機関からの保証利用要請

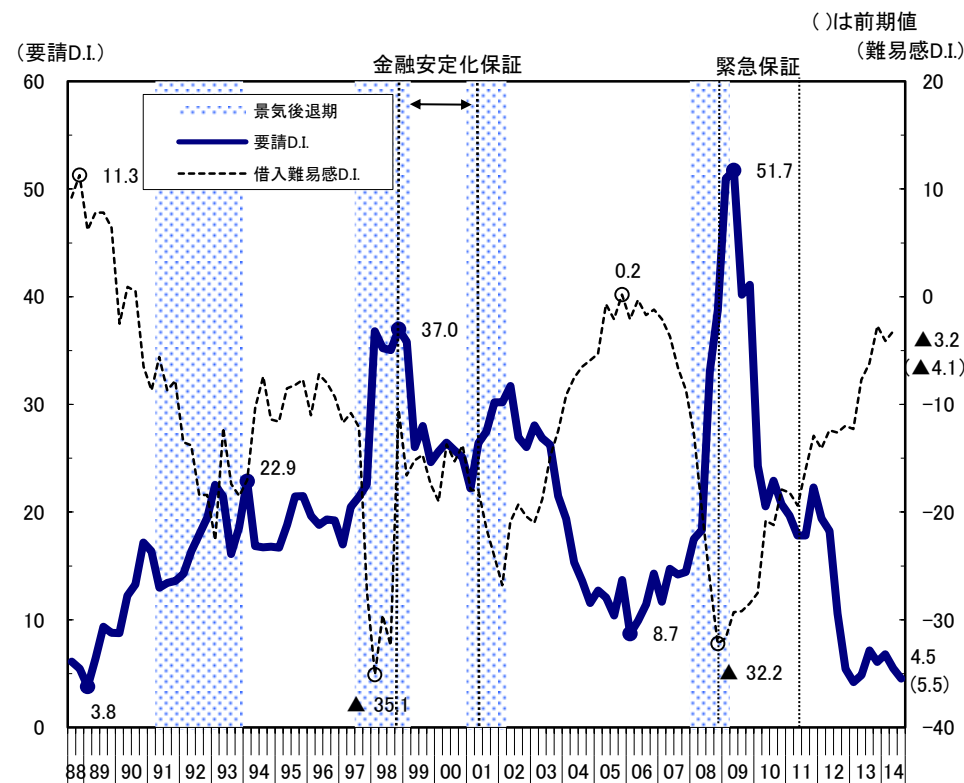
- ・次期(14年7~9月期)における保証利用要請D. I. は、やや低下した。

	2013/4-6	7-9	10-12	2014/1-3	4-6	7-9
要請D.I. 見通し	4.9	7.2	6.1	6.8	5.5	4.5
借入難易感D.I. 実績	▲ 7.7	▲ 6.2	▲ 2.7	▲ 4.1	▲ 3.2	

(注) 1. 前期比。要請D.I.は、「強くなると思う」企業の割合-「弱くなると思う」企業の割合。季節調整値。

2. 借入難易感D.I.は、「容易」企業の割合-「困難」企業の割合。原数値。

金融機関からの要請D. I. (季節調整値)及び借入難易感D. I. の推移



(暦年・四半期)

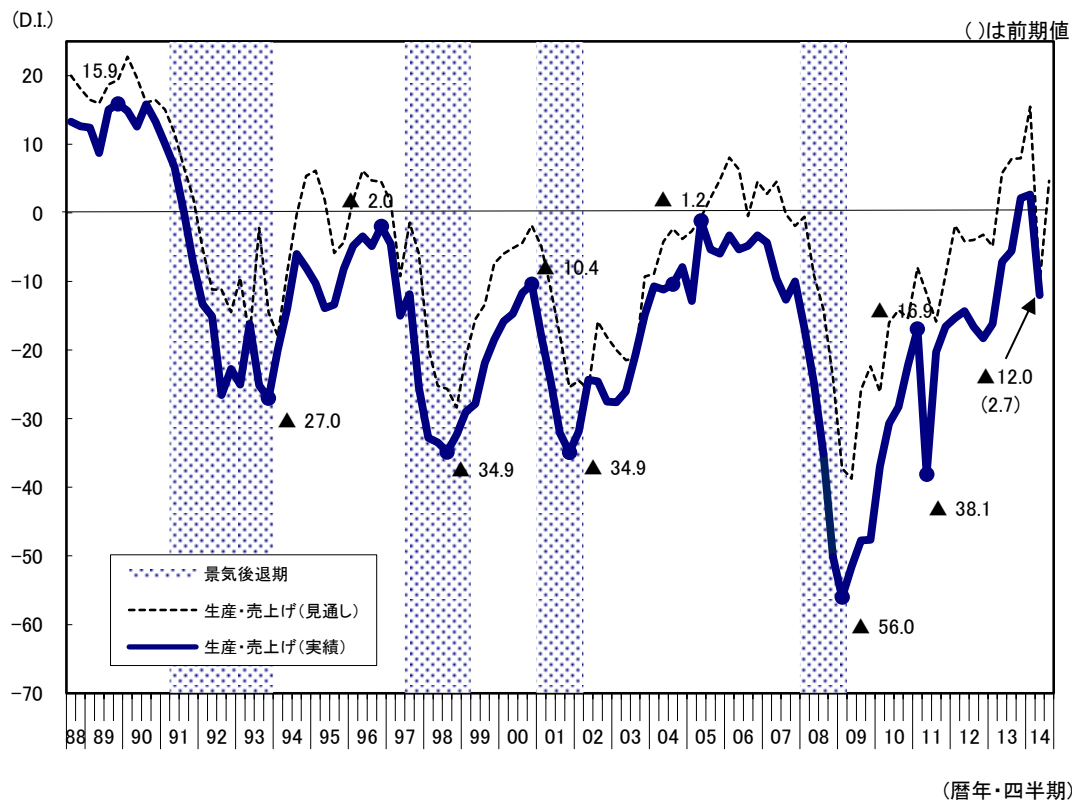
(5) 生産・売上げ

・生産・売上げD. I. は、マイナス水準に転じ、6期ぶりに大幅に悪化した。先行きについては、持ち直しが見込まれる。

		2013/4-6	7-9	10-12	2014/1-3	4-6	7-9
生産・売上げD.I.	実績	▲ 7.1	▲ 5.6	2.2	2.7	▲ 12.0	
	見通し	5.8	7.8	7.9	15.4	▲ 10.2	4.7

(注) 前期比。生産・売上げD.I.は、「増加」企業の割合-「減少」企業の割合。季節調整値。

生産・売上げD. I. (季節調整値)の推移



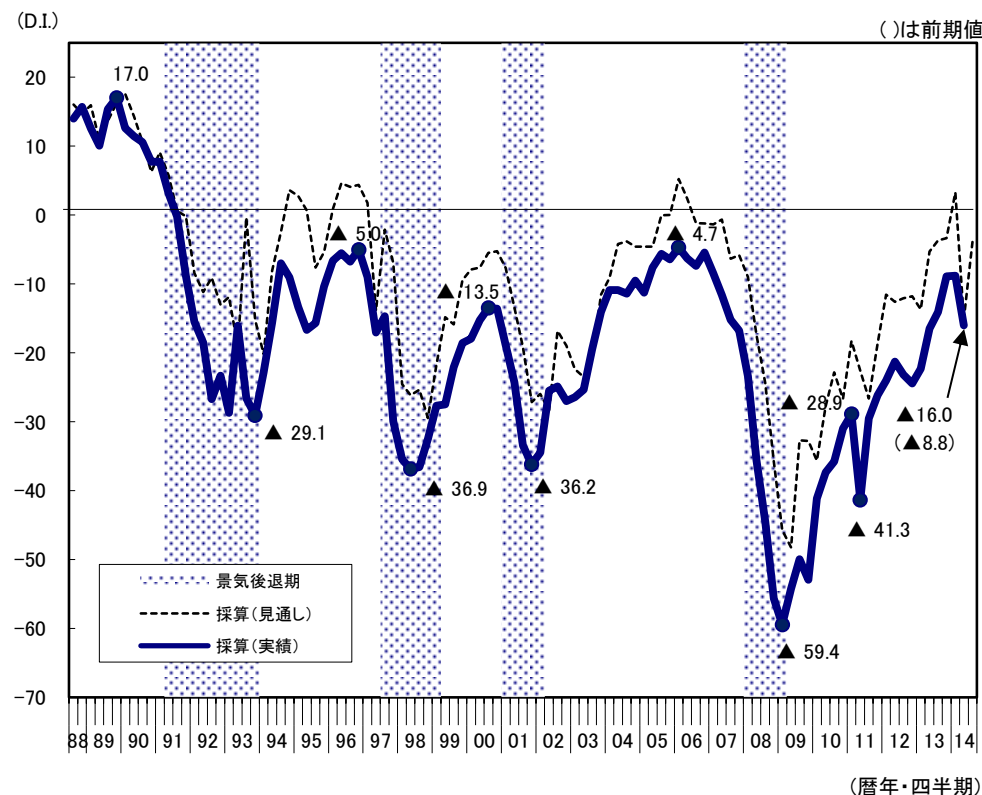
(6) 収益

・採算D. I. は、マイナス幅が拡大し、6期ぶりに悪化した。先行きについては、持ち直しが見込まれる。

		2013/4-6	7-9	10-12	2014/1-3	4-6	7-9
採算D.I.	実績	▲ 16.5	▲ 14.1	▲ 8.9	▲ 8.8	▲ 16.0	
	見通し	▲ 5.3	▲ 3.7	▲ 3.3	3.3	▲ 15.1	▲ 3.7

(注) 前期比。採算D.I.は、「好転」企業の割合-「悪化」企業の割合。季節調整値。

採算D. I. (季節調整値)の推移



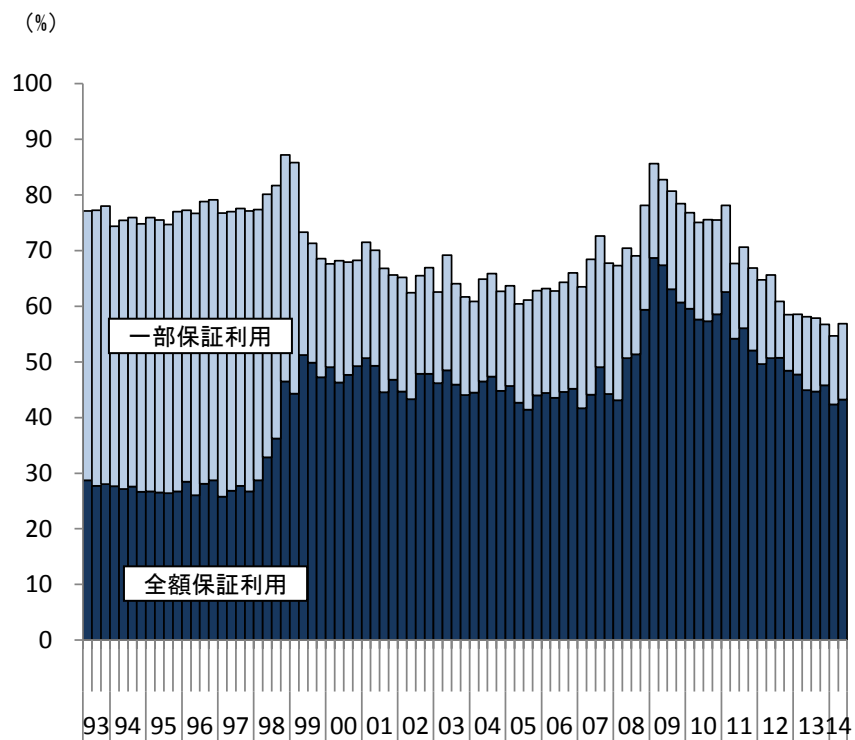
○借入企業に対する保証利用企業の割合（従業員規模別）

「0-20人」規模

- ・借入を実施した企業のうち、保証を利用した企業の割合は、2009年1-3月期以降、減少傾向にある。
- ・保証利用割合別に見ると、「全額保証利用」の割合が、「一部保証利用」の割合に比べて高い傾向となっている。

保証利用企業の割合(0-20人)

	2013/4-6	7-9	10-12	2014/1-3	4-6
保証利用企業の割合	58.1	57.8	56.7	54.6	56.9
全額利用	44.9	44.7	45.8	42.4	43.2
一部利用	13.2	13.2	11.0	12.3	13.7
プロパーのみ利用企業の割合	41.9	42.2	43.3	45.4	43.1



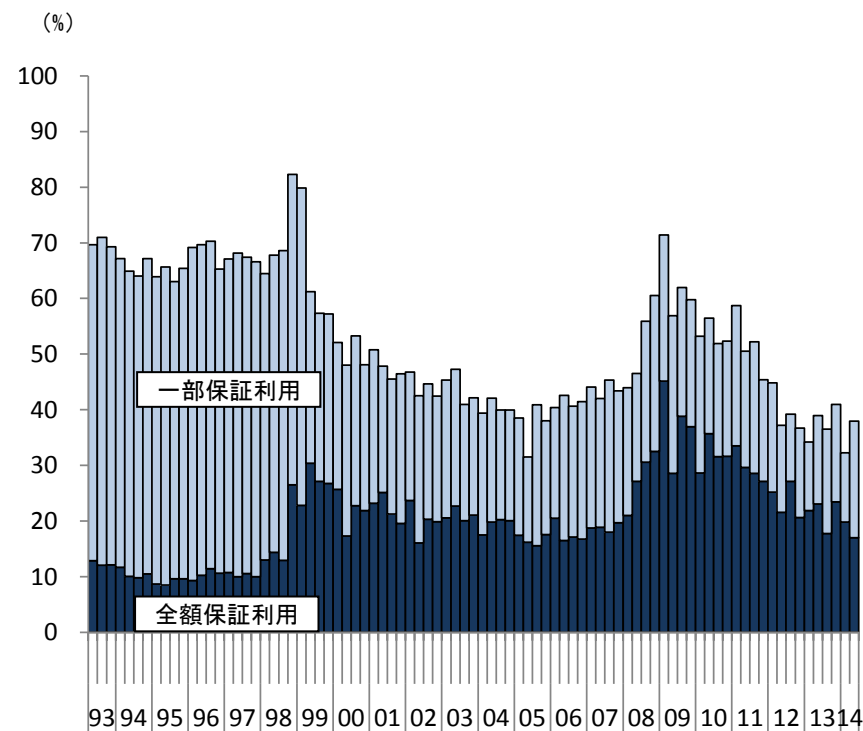
(暦年・四半期)

「21人以上」規模

- ・借入を実施した企業のうち、保証を利用した企業の割合は、2009年1-3月期以降、減少傾向にある。
- ・保証利用割合別に見ると、今期は「一部保証利用」の割合が高く、「全額保証利用」の割合を上回った。

保証利用企業の割合(21人以上)

	2013/4-6	7-9	10-12	2014/1-3	4-6
保証利用企業の割合	39.0	36.5	41.0	32.3	37.9
全額利用	23.0	17.7	23.4	19.8	17.0
一部利用	15.9	18.8	17.5	12.5	21.0
プロパーのみ利用企業の割合	61.0	63.5	59.0	67.7	62.1



(暦年・四半期)

○保証付き借入を利用した理由

・今期の借入にあたって、保証を利用した理由としては、「金融機関の要請」が最多。
次に、「既保証借換」となっている。

保証付借入を利用した理由の推移

