

2014年3月27日  
株式会社日本政策金融公庫  
総合研究所

## 全国小企業月次動向調査(2014年2月実績、3月見通し)

[概況] 小企業の売上DIは、マイナス幅が拡大  
～3月の売上DIは、マイナス幅が大幅に縮小する見通し～

### 1 売上

2014年2月の売上DI(全業種計、季節調整値)は、大雪の影響もあり、1月(▲1.3)からマイナス幅が拡大し、▲7.6となった。3月は、▲0.1とマイナス幅が大幅に縮小する見通しである。業種別にみると、製造業では1月から低下し、▲0.8となった。非製造業でもマイナス幅が拡大し、▲8.9となった。3月は、製造業、非製造業ともに上昇する見通しである。

### 2 採算

2014年2月の採算DIは、1月(2.8)から低下し、▲6.4となった。低下は5カ月ぶりである。3月は、2.8と再びプラスに転じる見通しである。

### 3 価格動向

2014年2月の販売価格DIは、1月(3.3)から上昇し、6.8となった。仕入価格DIは、1月(28.4)から上昇し、30.0となった。

＜調査の要領＞	調査時点	2014年3月3日～5日
	調査対象	当公庫取引先 1,500 企業(調査対象の企業規模は裏面のとおりに)
	有効回答企業数	1,135 企業
	回答率	75.7%

#### ＜お問い合わせ先＞

日本政策金融公庫 総合研究所 小企業研究第二グループ Tel:03-3270-1691(担当:葛貫(つづらぬき)、清野)  
〒100-0004 東京都千代田区大手町1-9-4 大手町フィナンシャルシティ ノースタワー

調査対象の企業規模

製 造 業（従業者 20 人未満）

卸 売 業（ 同 10 人未満）

小 売 業（ 同 10 人未満）

飲 食 店（ 同 10 人未満）

サービス業（ 同 20 人未満）

建 設 業（ 同 20 人未満）

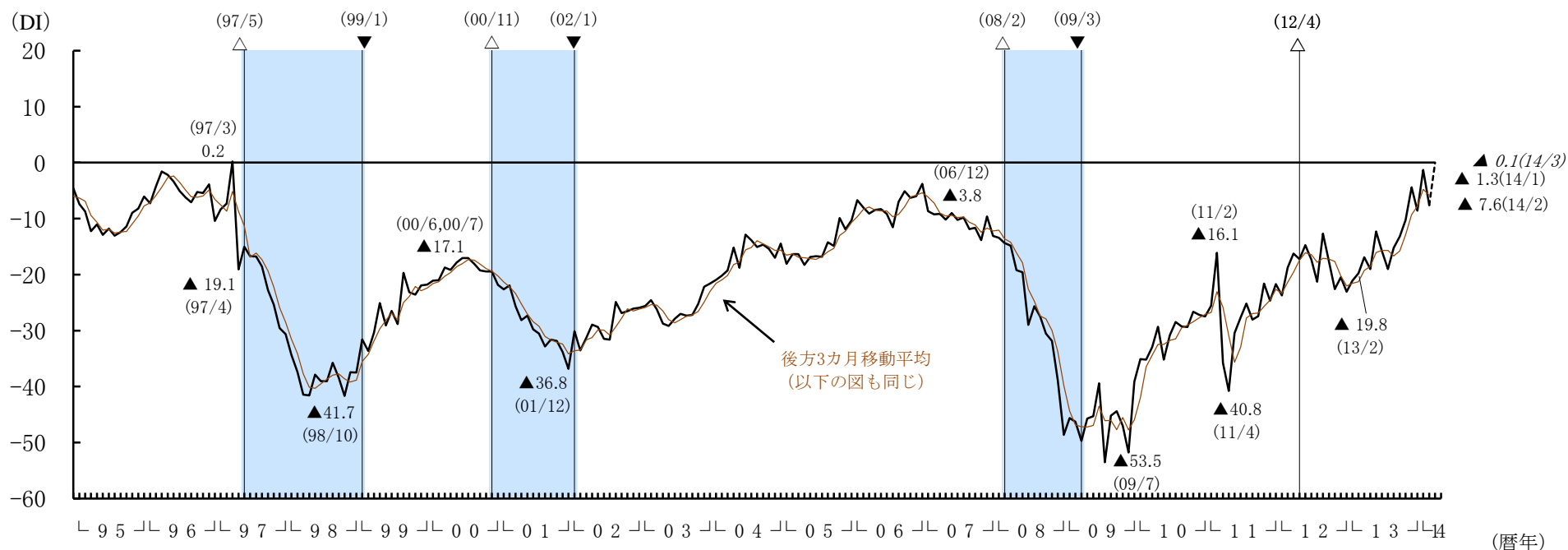
運 輸 業（ 同 20 人未満）

# 1 売上

- 2月の売上DIは、大雪の影響もあり、1月からマイナス幅が6.3ポイント拡大し、▲7.6となった。3月は、▲0.1とマイナス幅が大幅に縮小する見通しである。
- 業種別にみると、製造業では1月から低下し、▲0.8となった。非製造業でもマイナス幅が拡大し、▲8.9となった。3月は、製造業、非製造業ともに上昇する見通しである。
- 非製造業のうち小売業と運輸業を除く全ての業種で1月から低下している。3月は、建設業を除く全ての業種で上昇する見通しである。

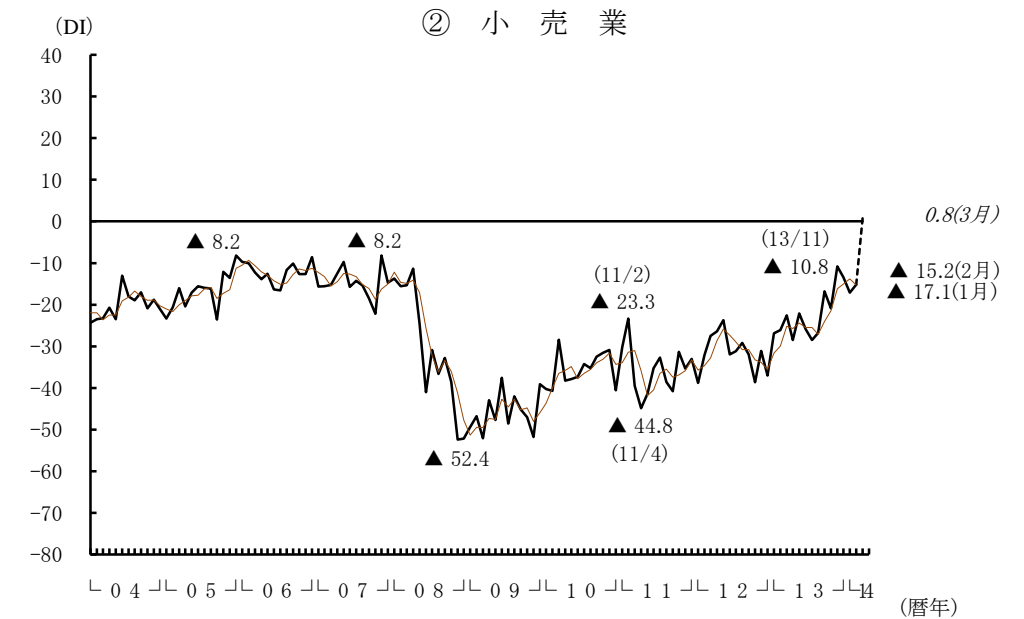
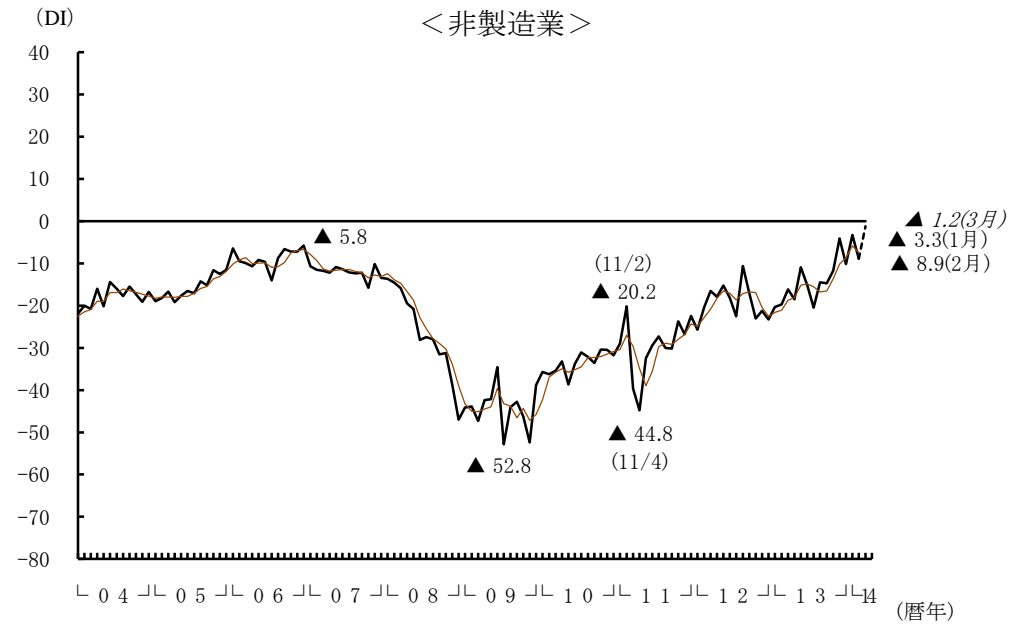
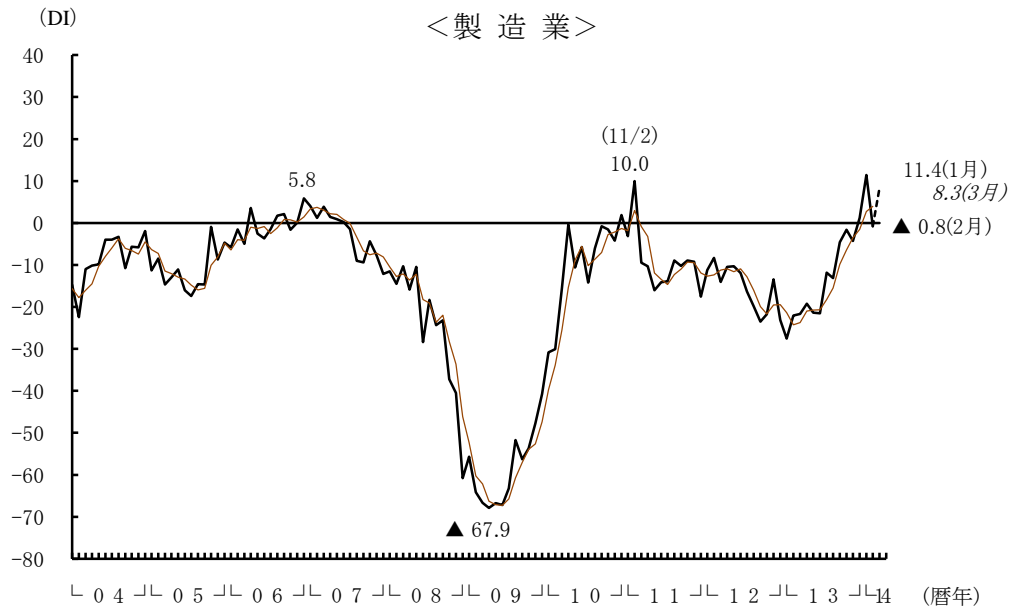
図－1 売上DIの推移（全業種計、季節調整値）

	2013/2月	3月	4月	5月	6月	7月	8月	9月	10月	11月	12月	2014/1月	2月	3月
実績	▲19.8	▲16.9	▲19.0	▲12.3	▲15.8	▲19.0	▲15.2	▲13.2	▲10.3	▲4.4	▲8.6	▲1.3	▲7.6	-
見通し	▲10.9	▲15.2	▲13.3	▲12.5	▲11.2	▲12.9	▲13.1	▲11.3	▲9.3	▲4.5	▲3.3	▲5.0	4.0	▲0.1



- (注) 1 DIは前年同月比で「増加」企業割合－「減少」企業割合  
 2 ——— は実績、----- は見通し。斜体は見通しの値を示す。△は景気の山、▼は景気の谷、シャドー部分は景気後退期を示す。ただし、2012年4月に暫定の山が設定されたが、それ以降については、まだ谷が設定されていないことから、シャドーは付けていない。

図一 2 業種別売上DIの推移（季節調整値）



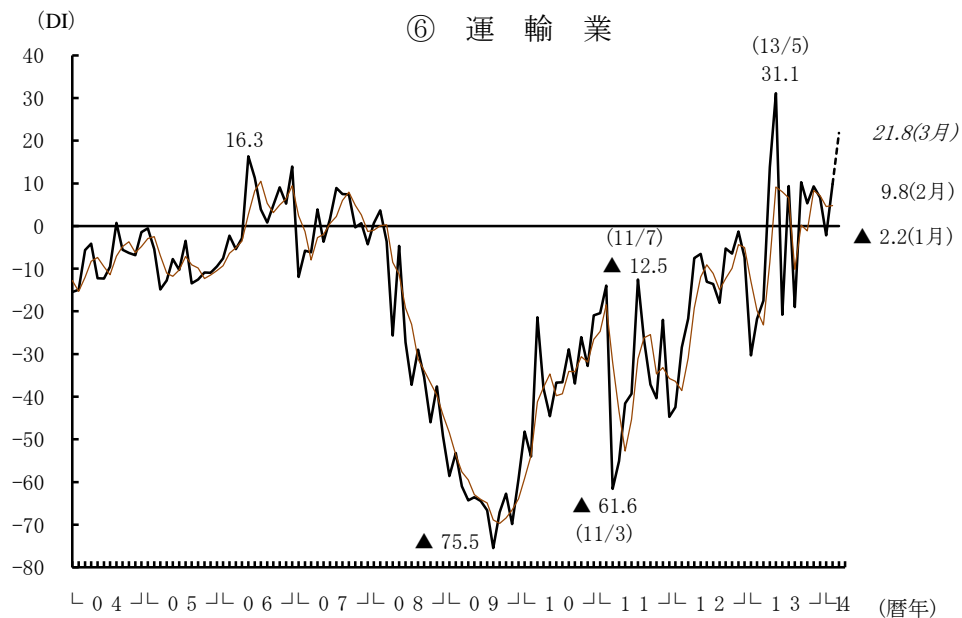
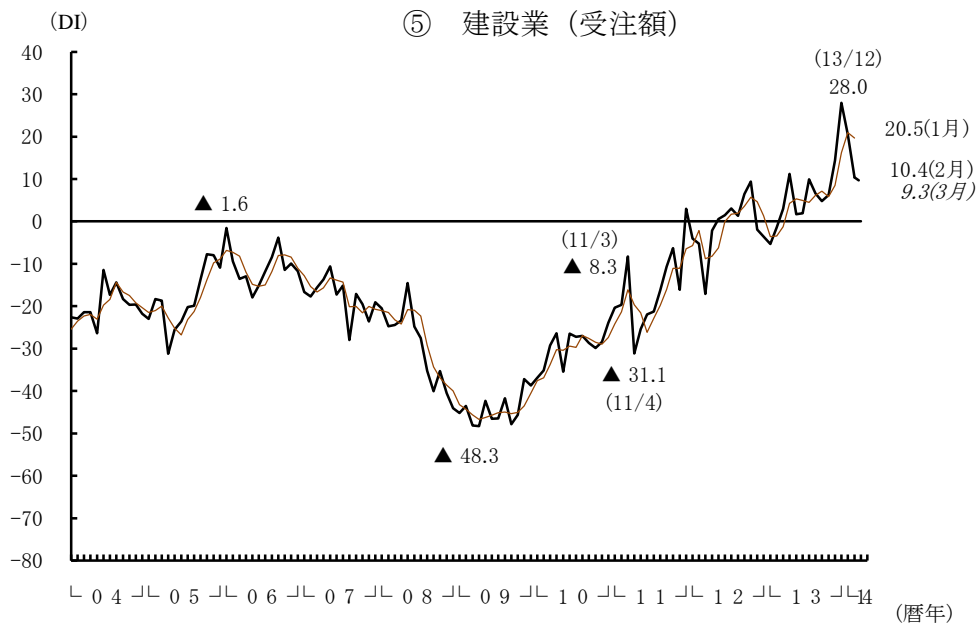
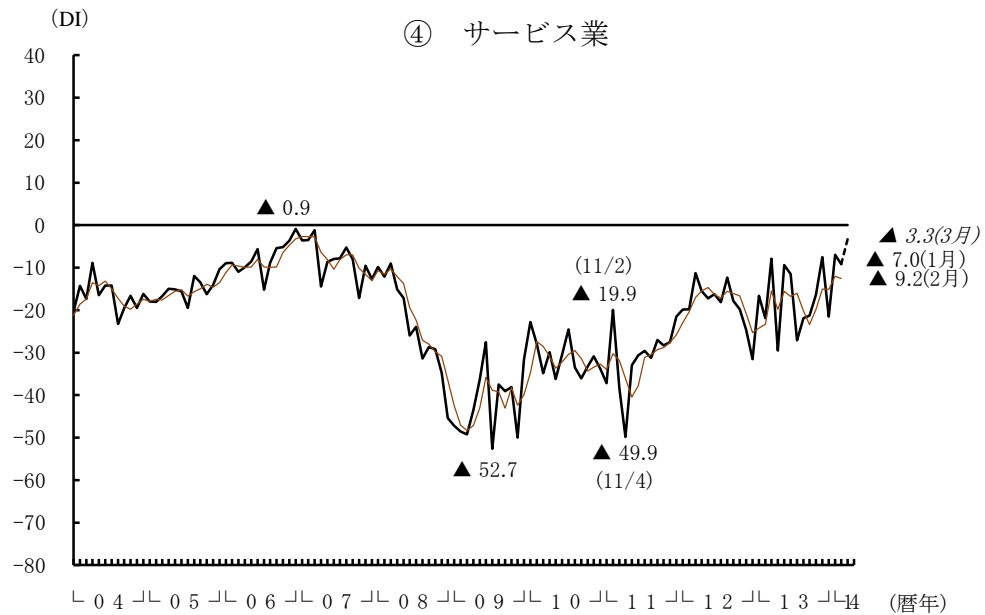
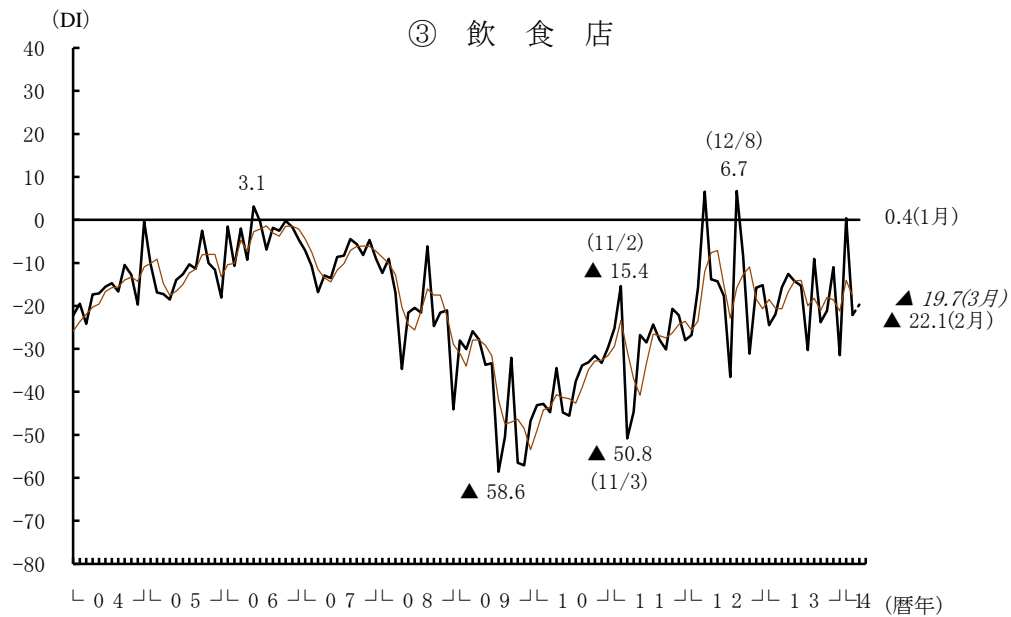


表 業種別売上DIの推移（季節調整値）

(見通し)

	2012年			2013年												2014年			
	10月	11月	12月	1月	2月	3月	4月	5月	6月	7月	8月	9月	10月	11月	12月	1月	2月	3月	
製 造 業	▲ 21.7	▲ 13.4	▲ 23.1	▲ 27.5	▲ 22.1	▲ 21.6	▲ 19.2	▲ 21.4	▲ 21.5	▲ 11.8	▲ 13.1	▲ 4.6	▲ 1.6	▲ 4.3	1.2	11.4	▲ 0.8	8.3	製 造 業
金属・機械	▲ 25.2	▲ 22.2	▲ 31.5	▲ 25.1	▲ 24.7	▲ 23.8	▲ 29.9	▲ 21.6	▲ 27.4	▲ 11.3	▲ 9.4	7.7	13.8	▲ 4.6	16.1	32.0	13.6	19.0	金属・機械
その他製造	▲ 17.8	▲ 13.5	▲ 13.5	▲ 28.0	▲ 20.9	▲ 20.2	▲ 11.0	▲ 24.7	▲ 16.1	▲ 7.2	▲ 15.4	▲ 14.3	▲ 13.4	▲ 12.0	▲ 8.3	▲ 3.9	▲ 13.7	▲ 0.8	その他製造
非 製 造 業	▲ 23.0	▲ 21.3	▲ 23.3	▲ 20.3	▲ 19.7	▲ 16.2	▲ 18.5	▲ 10.9	▲ 15.2	▲ 20.5	▲ 14.5	▲ 14.7	▲ 11.8	▲ 4.1	▲ 10.2	▲ 3.3	▲ 8.9	▲ 1.2	非 製 造 業
①卸 売 業	▲ 17.7	▲ 25.8	▲ 16.2	▲ 18.7	▲ 15.0	▲ 13.3	▲ 1.8	0.9	▲ 26.1	▲ 8.8	▲ 9.6	5.3	18.1	13.1	10.9	10.1	9.6	14.9	①卸 売 業
繊維・衣・食	▲ 16.0	▲ 22.5	▲ 22.1	▲ 19.8	▲ 20.3	▲ 13.6	▲ 6.1	▲ 2.6	▲ 33.0	▲ 22.0	▲ 17.2	▲ 20.6	▲ 7.3	▲ 14.7	▲ 4.4	6.4	3.5	12.1	繊維・衣・食
機械・建材	▲ 17.6	▲ 24.1	▲ 8.3	▲ 16.4	▲ 11.7	▲ 11.4	▲ 5.5	▲ 7.3	▲ 21.4	1.4	▲ 1.9	23.4	35.7	34.9	23.4	14.4	12.0	13.8	機械・建材
②小 売 業	▲ 38.6	▲ 31.1	▲ 37.0	▲ 26.8	▲ 26.1	▲ 22.6	▲ 28.5	▲ 22.1	▲ 25.9	▲ 28.5	▲ 26.8	▲ 16.8	▲ 20.9	▲ 10.8	▲ 13.4	▲ 17.1	▲ 15.2	0.8	②小 売 業
耐久消費財	▲ 29.9	▲ 28.6	▲ 24.2	▲ 21.5	▲ 6.5	▲ 8.2	▲ 11.3	2.3	▲ 7.0	▲ 7.4	▲ 3.6	▲ 9.2	▲ 1.5	6.2	2.6	▲ 12.0	12.0	28.8	耐久消費財
非耐久消費財	▲ 38.1	▲ 30.9	▲ 37.8	▲ 31.4	▲ 31.0	▲ 27.6	▲ 32.7	▲ 27.3	▲ 31.1	▲ 31.7	▲ 31.5	▲ 18.5	▲ 22.7	▲ 14.1	▲ 15.0	▲ 21.8	▲ 22.0	▲ 5.9	非耐久消費財
③飲 食 店	▲ 31.1	▲ 15.8	▲ 15.2	▲ 24.5	▲ 21.9	▲ 15.7	▲ 12.6	▲ 14.3	▲ 15.3	▲ 30.3	▲ 9.1	▲ 23.8	▲ 21.1	▲ 11.0	▲ 31.5	0.4	▲ 22.1	▲ 19.7	③飲 食 店
④サービ 業	▲ 19.8	▲ 24.6	▲ 31.5	▲ 16.6	▲ 21.9	▲ 7.9	▲ 29.5	▲ 9.4	▲ 11.5	▲ 27.1	▲ 21.9	▲ 21.3	▲ 16.4	▲ 7.5	▲ 21.5	▲ 7.0	▲ 9.2	▲ 3.3	④サービ 業
事業所向け	▲ 7.2	▲ 25.6	▲ 6.7	▲ 8.6	▲ 2.4	▲ 1.4	▲ 8.0	▲ 12.9	▲ 18.7	4.4	▲ 14.8	▲ 8.3	0.0	8.9	9.6	9.5	▲ 1.5	3.6	事業所向け
個人向け	▲ 22.9	▲ 24.8	▲ 38.6	▲ 18.6	▲ 28.5	▲ 11.2	▲ 32.9	▲ 7.5	▲ 10.5	▲ 38.7	▲ 23.7	▲ 25.1	▲ 21.1	▲ 13.2	▲ 31.1	▲ 12.1	▲ 13.3	▲ 5.3	個人向け
⑤建 設 業	9.4	▲ 2.0	▲ 3.6	▲ 5.3	▲ 1.4	3.0	11.2	1.7	1.9	9.9	6.6	4.8	6.2	14.4	28.0	20.5	10.4	9.3	⑤建 設 業
⑥運 輸 業	▲ 6.5	▲ 1.3	▲ 7.4	▲ 30.3	▲ 21.8	▲ 17.5	13.8	31.1	▲ 20.8	9.4	▲ 19.0	10.3	5.3	9.3	6.7	▲ 2.2	9.8	21.8	⑥運 輸 業
道路貨物	3.8	7.3	4.5	▲ 22.5	▲ 25.9	▲ 19.6	17.1	37.8	▲ 23.2	16.7	▲ 19.9	19.0	7.4	6.6	6.5	1.6	12.4	30.3	道路貨物
個人タクシー	▲ 28.5	▲ 24.2	▲ 30.5	▲ 33.8	▲ 25.2	▲ 14.0	8.9	▲ 7.5	▲ 11.9	▲ 5.8	▲ 18.6	▲ 17.6	▲ 1.4	10.7	11.5	0.1	▲ 20.2	▲ 6.0	個人タクシー
全 業 種 計	▲ 22.6	▲ 20.5	▲ 23.0	▲ 21.1	▲ 19.8	▲ 16.9	▲ 19.0	▲ 12.3	▲ 15.8	▲ 19.0	▲ 15.2	▲ 13.2	▲ 10.3	▲ 4.4	▲ 8.6	▲ 1.3	▲ 7.6	▲ 0.1	全 業 種 計

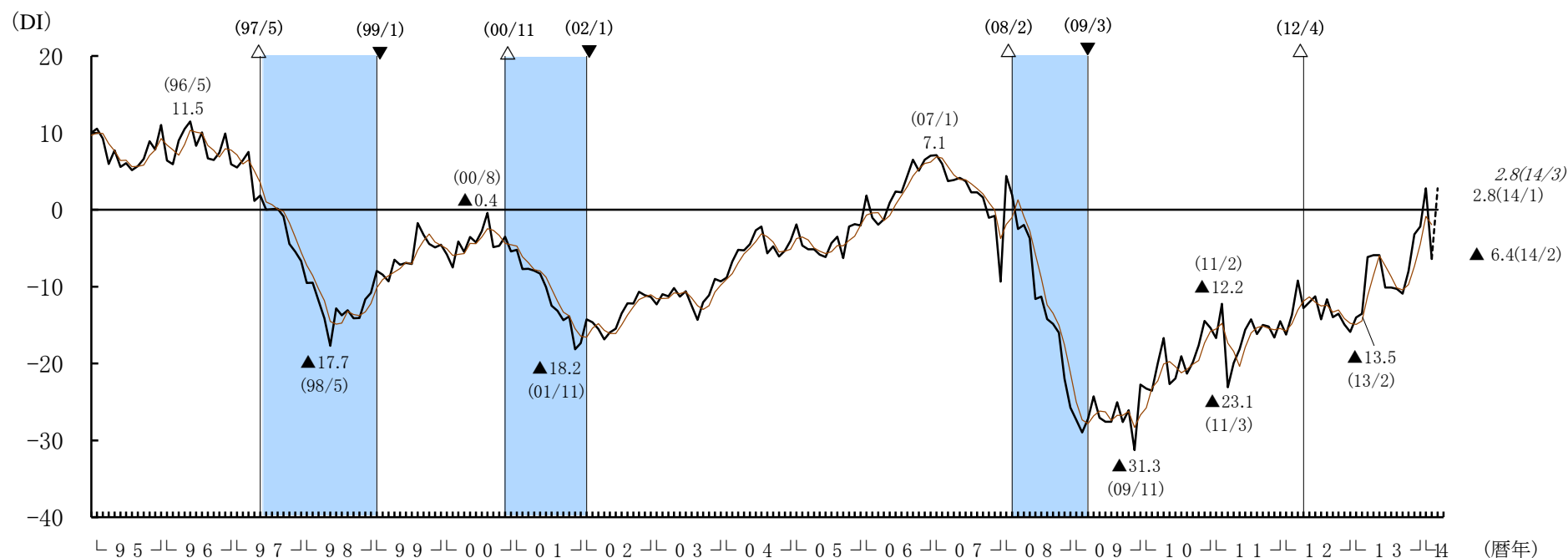
- (注) 1 網掛けは、前月から低下した数値  
 2 斜体は見通しの値  
 3 季節調整は業種ごとに行っている。

## 2 採算

- 2月の採算DIは、1月から9.2ポイント低下し、▲6.4となった。低下は5カ月ぶりである。
- 3月の採算DIは、2.8と再びプラスに転じる見通しである。

図－3 採算DIの推移（全業種計、季節調整値）

	2013/2月	3月	4月	5月	6月	7月	8月	9月	10月	11月	12月	2014/1月	2月	3月
実績	▲13.5	▲6.2	▲5.9	▲5.9	▲10.1	▲10.1	▲10.3	▲10.9	▲8.0	▲3.2	▲2.2	2.8	▲6.4	-
見通し	▲5.0	▲5.9	▲2.4	▲4.6	▲3.7	▲4.1	▲3.2	▲5.9	▲5.0	0.7	0.8	1.5	7.2	2.8

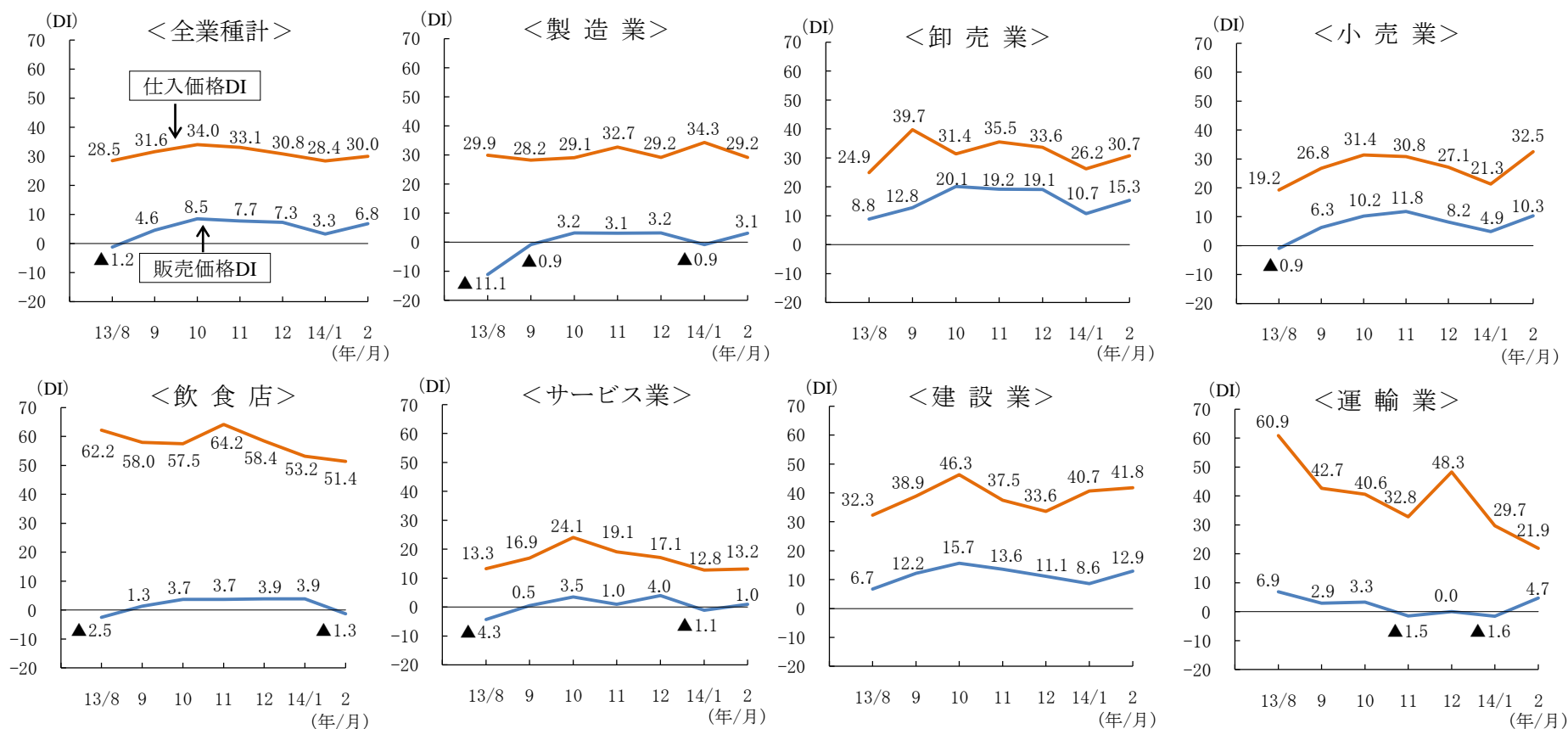


- (注) 1 DIは「黒字」企業割合－「赤字」企業割合  
 2 ————— は実績、----- は見通し。斜体は見通しの値を示す。△は景気の山、▼は景気の谷、シャドー部分は景気後退期を示す。ただし、2012年4月に暫定の山が設定されたが、それ以降については、まだ谷が設定されていないことから、シャドーは付けていない。

### 3 価格動向

- 2月の販売価格DIは、1月から3.5ポイント上昇し、6.8となった。業種別にみると、飲食店を除く全ての業種でDIが上昇した。水準については、卸売業（15.3）が最も高く、次いで建設業（12.9）、小売業（10.3）の順となっている。
- 2月の仕入価格DIは、1月から1.6ポイント上昇し、30.0となった。業種別にみると、卸売業、小売業、サービス業、建設業でDIが上昇した。水準については、飲食店（51.4）が最も高く、次いで建設業（41.8）、小売業（32.5）の順となっている。

図－4 価格DIの推移（前月比）



(注) 価格DIは、前月比で「上昇」企業割合－「低下」企業割合。